

제354회 국회(정기회) 국정감사  
교육문화체육관광위원회

# 주요업무 보고자료

2017. 10.



## I. 일반현황

### 1. 설립목적

고등교육법에 의한 의학, 치의학 및 간호학 등에 관한 교육·연구와 진료를 통하여 의학발전을 도모하고 국민보건향상에 이바지 함.

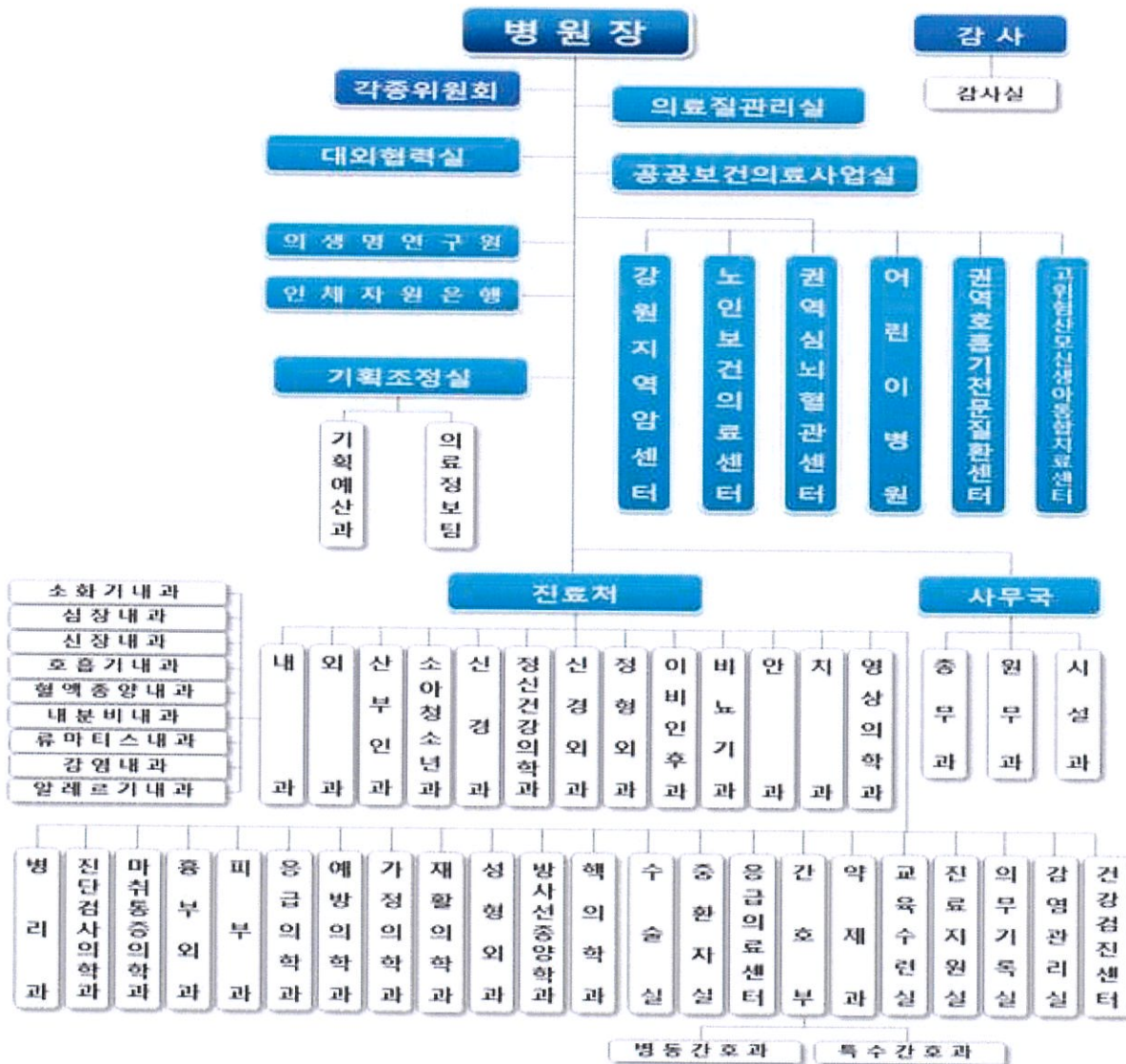
### 2. 연 혁

1994. 09. 14	강원대학교 의예과 신설 승인
1997. 03. 01	강원대학교 의과대학 신설(의학과, 간호학과)
2000. 05. 18	강원대학교병원 개원(춘천의료원 인수)
2001. 10. 10	200병상 변경허가(종전 250병상)
2003. 09. 30	EDI 시스템 가동
2004. 08. 30	Full Pacs 가동
2005. 03. 30	신축건물 개관(221병상 변경허가)
2008. 03. 01	강원대학교병원 어린이병원학교 개교
2008. 04 .07	강원대학교병원 지역응급의료센터 지정
2009. 02. 06	한국 인체자원 단위은행(지역거점) 선정
2010. 07. 12	418병상 변경허가
2010. 12. 29	장례식장 리모델링공사 완공
2011. 04. 12	409병상 변경허가
2012. 05. 25	472병상 변경허가
2013. 02. 22	533병상 변경허가
2013. 03. 01	강원대학교병원 어린이병원 개원
2013. 03. 21	543병상 변경허가
2014. 05. 12	고위험산모·신생아 통합치료센터 지정
2015. 02. 09	권역호흡기전문질환센터 외래 개소
2015. 07. 10	565병상 변경허가
2016. 06. 23	권역호흡기전문질환센터 개소
2016. 07. 01	2주기 의료기관평가 인증획득
2016. 07. 26	625병상 변경허가
2016. 10. 06	불임클리닉 개소

2016. 10. 10	소아 중환자실 개소
2016. 11. 11	634병상 변경 허가
2017. 01. 06	제2 심혈관조영실 개소
2017. 02. 23	강원도 아토피·천식 교육정보센터 개소
2017. 03. 31	680병상 변경 허가

### 3. 조 직

1처(진료처) 1국(사무국) 4실(기획조정실, 의료질관리실, 대외협력실, 공공보건의료사업실)



#### 4. 인 원 (2017. 8월말 현재)

(단위 : 명)

구분 \ 직종	계	임원	의사직	행정직	간호직	약무직	보건직	의료기술직	시설직	전산직	별정직	원무기술직	간호조무직	원무지원직
정원	1003	2	272	38	444	15	16	75	9	9	1	48	56	18
현원	967	2	245	32	444	12	16	75	9	9	1	48	56	18

※ 계약직, 임시직 제외(파견, 휴직자 포함)

#### 5. 시설현황

##### 가. 대지 및 건물 (㎡)

구 분		면 적	용 도	비 고
대 지		35,713.53	종합병원 : 35,713.53㎡	
건 물	본관동	37,890.22	진료 및 수술, 입원, 검사	건축물
	암노인센터	22,255.30	진료, 입원, 검진, 예방관리	건축물
	어린이병원	14,322.47	진료, 입원	건축물
	장례식장	2,092.37	장례식	건축물
	싸이크로트론	383.50	방사선 동위원소 연구소	건축물
	철골주차장	7,484.87	주차장	공작물
	계	84,428.73		

나. 진료시설 및 의료장비

구 분	내 용		규 모	비 고
진료시설	일반병상		624	
	특 수 병 상	심혈관계중환자실(CCU)	8	
		신경계 중환자실(NCU)	8	
		내과중환자실(MICU)	12	
		신생아중환자실(NICU)	20	
		소아중환자실(PICU)	8	
	소 계		56	
	계		680	
	수술실		11	
	응급실		26	
	인공신장실		31	
	신생아실		10	
의료장비	보유장비 : 선형가속기 등 184점			5천만원 이상

## 6. 2016년도 경영실적

### 가. 손익계산서

(단위 : 백만원)

계 정 과 목	2016년도(A)	2015년도(B)	증감(C) =(A-B)	증감율(D) =(C/B)
I. 의 료 수 익	115,943	99,374	16,569	16.7%
1. 입원수익	75,088	65,594	9,494	14.5%
2. 외래수익	40,091	33,172	6,919	20.9%
3. 기타의료수익	2,602	2,092	510	24.4%
4. 의료수익조정	△1,837	△1,484	△353	△23.8%
II. 의 료 비 용	127,114	108,097	19,017	17.6%
1. 인 건 비	62,045	49,532	12,513	25.3%
2. 재 료 비	35,579	30,561	5,018	16.4%
3. 관 리 비	29,490	28,004	1,486	5.3%
III. 의 료 이 익	△11,171	△8,723	△2,448	
IV. 의 료 외 수 익	9,052	9,741	△689	△7.1%
V. 의 료 외 비 용	8,911	6,994	1,917	27.4%
VI. 경 상 이 익	△11,029	△5,976	△5,053	
VII. 특 별 이 익	0	0	0	0%
VIII. 특 별 손 실	0	0	0	
IX. 법인세차감전이익				
X. 당 기 순 이 익	△11,029	△5,976	△5,053	

나. 대차대조표

(단위 : 백만원)

계 정 과 목	2016년도(A)	2015년도(B)	증감(C) =(A-B)	증감율(D) =(C/B)
I. 유 동 자 산	24,797	33,822	△9,025	△26.7%
1. 당 좌 자 산	23,557	31,327	△7,770	△24.8%
2. 재 고 자 산	1,240	2,495	△1,255	△50.3%
II. 고 정 자 산	118,437	112,216	6,221	5.5%
1. 투 자 자 산	205	240	△35	△14.6%
2. 유 형 자 산	52,122	57,585	△5,463	△9.5%
3. 무 형 자 산	66,109	54,392	11,717	21.5%
자 산 총 계	143,234	146,039	△2,805	△1.9%
I. 유 동 부 채	29,149	25,714	3,434	13.4%
1. 매 입 채 무	26,932	24,104	2,828	11.7%
2. 유동성장기부채	0	80	△80	△100%
3. 기타유동부채	2,217	1,530	687	44.9%
II. 고 정 부 채	56,124	51,666	4,458	8.6%
1. 장기차입금	18,801	24,256	△5,455	△22.5%
2. 퇴직급여충당금	32,825	27,410	5,415	19.8%
3. 금융리스미지급금	4,499	0	4,499	
부 채 합 계	85,273	77,380	7,893	10.2%
I. 자 본 금	108,409	108,078	331	0.3%
II. 자 본 잉 여 금	0	0		
III. 이 익 잉 여 금	△50,448	△39,419	△11,029	△28.0%
자 본 합 계	57,961	68,659	△10,698	△15.6%
부채와 자본총계	143,234	146,039	△2,805	△1.9%

## 7. 2016년도 진료실적

### 가. 입원환자 진료실적

(단위 : 명)

구 분	의 과	치 과	계	비 고
연간 환자수	180,050	820	180,870	진료일수 : 365일
일평균 환자수	493.3	2.2	495.5	

### 나. 외래환자 진료실적

(단위 : 명)

구 분	의 과	치 과	계	비 고
연간 환자수	514,342	2,601	523,943	진료일수 : 247일
일평균 환자수	2,127.9	10.6	2,138.5	

### 다. 수술 실적

(단위 : 건)

구 분	입 원	외 래	계
의 과	10,776	2,415	13,191
치 과	87	0	87
합 계	10,863	2,415	13,278



## 8. 2017년도 예산현황

(단위 : 백만원)

구 분	2017년 예산	2016년 예산	증(△)감	증감률	비고
I. 의 료 수 익	129,967	114,338	15,629	13.7%	
가. 입원수익	83,270	75,606	7,664	10.1%	
나. 외래수익	44,060	36,492	7,569	20.7%	
다.기타의료수익	2,637	2,240	397	17.7%	
II. 의 료 비 용	132,346	119,764	12,582	10.5%	
가. 인 건 비	68,185	57,425	10,760	18.7%	
나. 재 료 비	36,813	31,303	5,511	17.6%	
다. 관 리 비	27,348	31,036	△3,688	△11.9%	
의 료 이 익	△2,378	△5,425	3,040		
III. 의료외수익	7,520	10,557	△3,037	△28.8%	
IV. 의료외비용	5,710	8,416	△2,706	△32.2%	
경 상 이 익	△568	△3,284	2,716		
V. 예 비 비	2,550	20	2,530		
당 기 순 이 익	△3,118	△3,304	186	△5.6%	

## 9. 노동조합 현황

가. 조직형태 : 산업단위별 노동조합

“민주노총 전국공공서비스노동조합 강원대학교병원분회”

나. 노조가입률

대상 근로자수	조 합 원 수	가 입 율 (%)	비 고
975명	774명	79.3%	2017. 8. 31. 기준

다. 임금 및 단체협약 주요 체결 현황

☐ 2016년

구분	내용
교섭기간	2016.06.02.~2016.06.23.(임금), 2016.09.22.~2016.11.30.(단체)
임금협상 주요내용	- 기본급 1% + 45,000원 인상 - 명절휴가비 10%+500,000원 ⇒ 20%+450,000 인상
단체협약 주요내용	1. 2017년부터 비공채계약직의 급여를 공채계약직의 100% 수준으로 지급 2. 본원에서 운영하는 각 센터 및 사업에서 근무하는 경력을 80% 인정 3. 병원 직장어린이집 신축을 검토 4. 2017년 1월 1일부터 콜대기수당(1일 5,000원)을 신설하고 지급대상은 긴급성을 요하는 부서(심혈관, 뇌혈관, 수술실, 분만실, 내시경실)로 한정 5. 병원은 고용보험 기준에 따라 임금피크제 지원금을 지급한다. 6. 맞춤형 복지제도 기본포인트 상승 및 근속포인트 도입 7. 모든 직종에 임부복 지급 8. 신규채용형 시간선택제 근로 도입 9. 비정규직 정규직화

☐ 2017년 (1월~8월까지)

구분	내용
교섭기간	2017.06.15.~2017.08.03.(임금), 2017.09.07.~ 진행중(단체)
임금협상 주요내용	- 기본급 3.5% 인상 - 정근수당 최대40% → 최대50% 인상
단체협약 주요내용	2017.09.07. 상전례 후 교섭 진행 중

## II. 주요업무 추진현황

### 1. 기본 경영방침

#### 가. 기본 운영방향

- 병원의 미션과 비전 달성을 위한 효율적인 자원 배분
- 강원지역 거점의료기관으로 의료의 질적 향상과 의학연구 및 전문인력 양성에 기여
- 국민보건 향상을 위한 공공보건의료 수행
- 환자중심의 신뢰와 친절하고 생동감 있는 병원 환경 조성
- 효율적 재무예산 관리를 통한 재정 안정화

#### 나. 주요 추진 과제

- 교육·연구·진료·공공의료 등 주요사업의 차질 없는 추진을 위한 재정 운영
- 환자안전 및 감염관리 등 의료질관리 등 서비스체계 강화
- 암관리사업 등 공공의료사업 계속 추진
- 지역사회 공공의료기관 네트워크 구축
- 응급의료센터 증축 및 리모델링에 따른 시설 공간 조정
- 진료활성화 및 생산성 향상을 통한 재무 건전성 확충

## 2. 주요사업 추진현황

### 가. 교육사업

(단위 : 천원)

사 업 명	2017년도 계획	2016년도 실적	비 고
일반교육훈련비	217,021	69,842	친절교육, 보수교육, 직무관련교육 등
해외교육훈련비	0	0	
의학교육훈련비	254,381	156,237	의사직 국내·외 학술대회 참가비 등
교육실습비	10,000	1,950	전공의, 학생 교육실습 및 기자재 등
기타교육훈련비	102,000	98,914	의국 운영비
계	583,402	326,942	

### 나. 연구사업

(단위 : 천원)

구 분	2017년 계획	2016년 실적	비 고
임상연구비	195,693	104,121	
연구보조비	1,039,600	984,285	
연구도서비	37,600	19,784	
연구잡비	17,951	4,538	
계	1,290,844	1,112,728	

다. 진료사업

(단위 : 명, 백만원, %)

구 분	2017년도 계획		2016년도 실적		증 가 율	
	환자수	의료수익	환자수	의료수익	환자수	의료수익
입 원	188,048	83,270	180,870	75,088	4.0	10.9
외 래	542,249	44,060	521,351	40,091	4.0	9.9
기 타	13,300	2,637	2,592	2,602	413.1	1.3
계	743,597	129,967	704,813	117,781	5.5	10.3

※ 2017년도 진료실적(17년 8월말 현재 전년 동기 대비 환자 수)

(단위 : 명, %)

구 분	2017년도(A)	2016년도(B)	증가율(A/B)	비 고
입 원 (병상가동율)	126,631 (78.6%)	119,183 (82.5%)	6.2 %	허가병상수 - 2016년 : 634병상 - 2017년 : 680병상
외 래 (1일 평균)	366,707 (2,236)	342,761 (2,103)	7.0 %	진료일수 - 2016년 : 163일 - 2017년 : 164일
계	493,338	461,944	6.8 %	

라. 투자사업

(단위 : 백만원)

사 업 명	2017예산	2016예산	비 고
1. 노후의료장비 확충사업	1,134	0	국비 출연금
2. 응급환자중환자실 설치사업	400	0	국비 보조금
3. 진료환경 개선사업	0	331	국비 출연금
4. 국가지정입원치료병상 구축	250	750	국비 및 지자체 보조금
계	1,784	1,081	

### Ⅲ. 현안사항

#### 1. 전산시스템 개선사업

##### ○ 사업목적

- 열악한 의료전산시스템을 개선하여 업무효율성 증대 및 지방거점 국립대병원 위상에 걸맞는 의료환경을 제공하고자 함

##### ○ 사업개요

- 사업기간 : '18년(1년)
- 총사업비 : 1,300백만원(출연금 신청액 975백만원 ; 보조율 75%)
- 사업규모 : 처방전달시스템 개선 등 2건
- 예산(출연금) 반영액 : 국회 심의중으로 325백만원 반영(보조율 25%)

##### ○ 필요성

- 2003년 200병상 규모시기에 구축한 처방전달시스템(OCS)이 노후되어 처방, 검사, 수납, 보험청구 등 전산시스템의 잦은 오류 및 대기시간 지연으로 지역민의 의료서비스 욕구에 부응하지 못하고 있고,
- 또한 국립대병원 중 유일하게 전자결재시스템이 도입되지 않아 업무효율성이 저해되고 있을 뿐 아니라, 정부 및 공공기관에 전자문서 발송이 어렵고 정부 3.0취지에 따른 외부 정보공개가 어려운 상황임.
- 새로운 의료환경에 적극 대응하고 국립대병원 위상에 걸맞는 의료서비스를 제공하기 위해서는 최신 통합의료정보시스템을 구축하여야 하나,
- 열악한 지역 경제환경 및 2차 의료기관이라는 여건상 자체진료수입으로는 대규모 전산시스템 투자에는 한계가 있는 바, 정부의 재정 지원이 절실히 필요함.